

Statistik-Info

Nr. 3/2012
März 2012

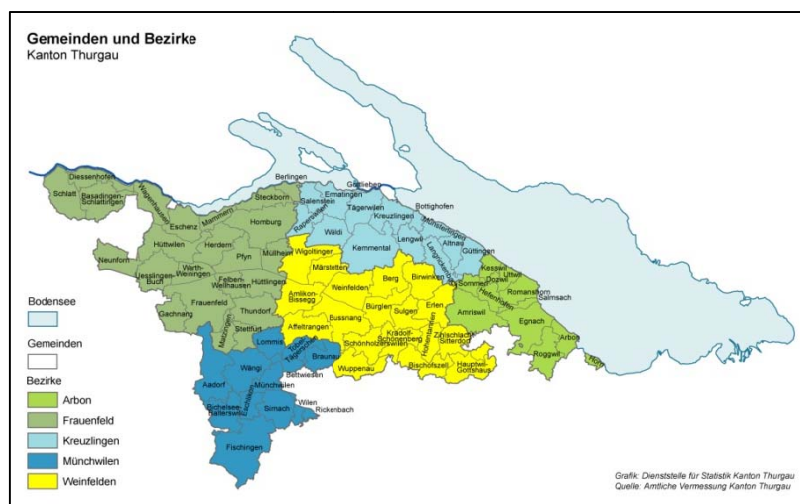
 Hauptamt – Statistik und Steuerungsunterstützung

Wegzüge in die Schweiz 2011

Der direkt an Konstanz angrenzende Nachbarstaat Schweiz ist ein attraktives Wegzugsziel. Allein im Jahr 2011 zogen über 650 Personen aus Konstanz in die Schweiz – deutlich weniger als von dort nach Konstanz, so dass Konstanz seit Jahren Wanderungsverluste in die Schweiz aufweist. Aus diesem Grund werden die Wegzüge aus Konstanz in den Kanton Thurgau und insbesondere in den Bezirk und in die Gemeinde Kreuzlingen betrachtet. Die Datengrundlage ist hierbei eine Auswertung des Melderegisters. Damit bestehen methodische und stichtagsbedingte Unterschiede zu den sonst üblicherweise verwendeten Daten aus der Bewegungsstatistik der eigenen Bevölkerungsfortschreibung.

Insgesamt sind im Jahr 2011 7.953 Personen aus der Stadt Konstanz weg gezogen. Hierunter zogen 652 Personen in die Schweiz, was einem Anteil von 8,2% entspricht. Unter diesen wiederum zogen 364 Personen (55%) in den Kanton Thurgau. Die Gemeinde Kreuzlingen wählten im Jahr 2011 230 Personen unter denjenigen, die aus Konstanz in den Thurgau gezogen sind, als neuen Wohnort (63%).

Bezirkseinteilung des Kantons Thurgau ab 2011 mit fünf Bezirken *



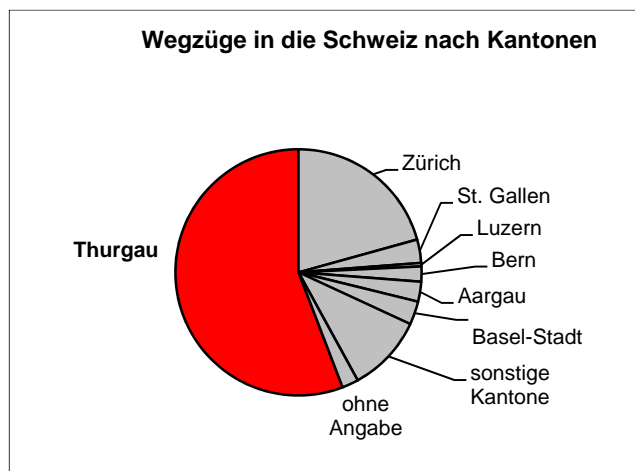
Quelle: Dienststelle für Statistik Kanton Thurgau,
http://www.statistik.tg.ch/image.cfm?image=/pictures/Karte_Thurgau_mit_Bezirke_G.jpg&title=Karte_Thurgau_mit_Bezirke_G.jpg

* Bitte beachten Sie zur Einteilung der Bezirke im Kanton Thurgau die Bemerkungen zur neuen Bezirkseinteilung ab Januar 2011 am Ende dieser Statistik-Info.

Wegzüge aus der Stadt Konstanz in die Schweiz im Jahr 2011

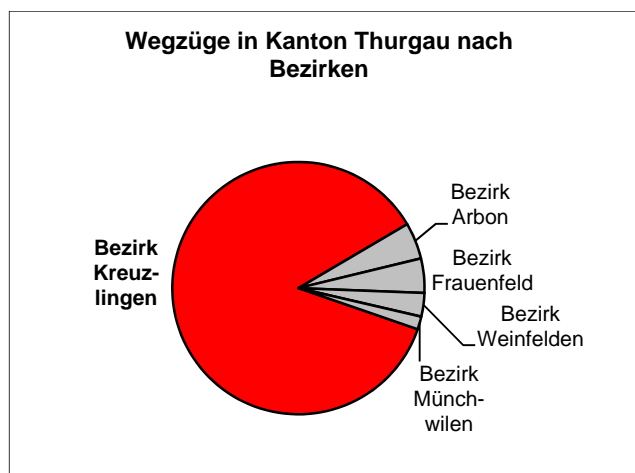
Wegzüge in die Schweiz nach Kantonen 2011

Kanton	Wegzüge	
Thurgau	364	56%
Zürich	135	21%
St. Gallen	20	3%
Basel-Stadt	20	3%
Aargau	17	3%
Bern	13	2%
Luzern	3	0%
sonstige Kantone	66	10%
ohne Angabe	14	2%
Zusammen	652	100%



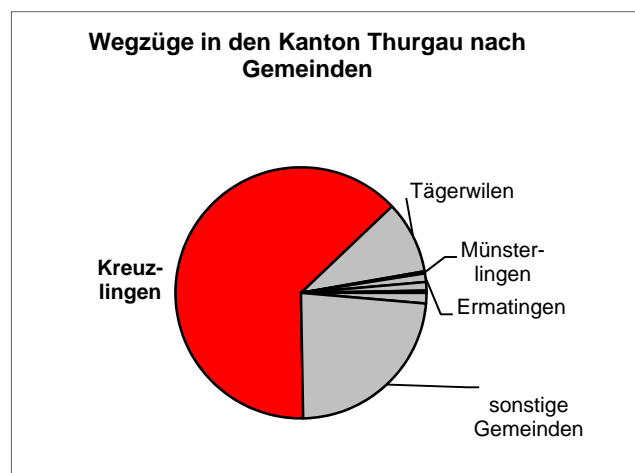
Wegzüge in den Kanton Thurgau nach Bezirken 2011*

Bezirke im Thurgau	Wegzüge	
Bezirk Kreuzlingen	314	86%
Bezirk Arbon	17	5%
Bezirk Frauenfeld	16	4%
Bezirk Weinfelden	11	3%
Bezirk Münchwilen	6	2%
Zusammen	364	100%



Wegzüge in den Kanton Thurgau nach Gemeinden 2011

Gemeinden im Thurgau	Wegzüge	
Kreuzlingen	230	63%
Tägerwilen	34	9%
Frauenfeld	5	1%
Ermatingen	4	1%
Bottighofen	4	1%
Güttingen	1	0%
Münsterlingen	1	0%
sonstige Gemeinden	85	23%
Zusammen	364	100%

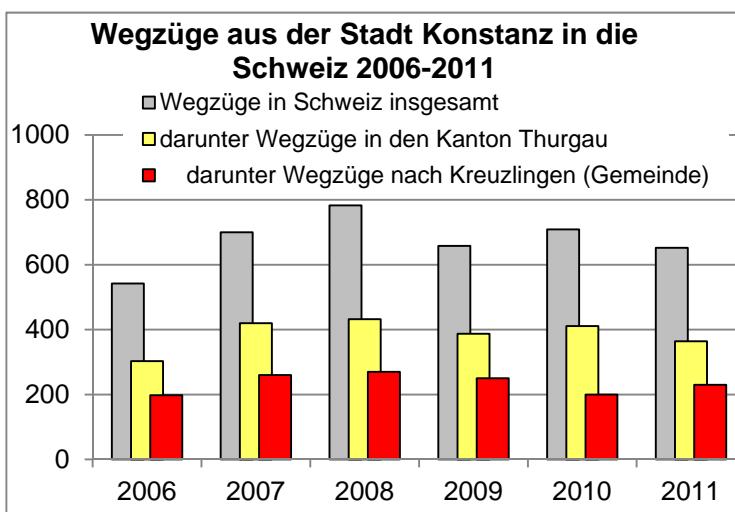


Quelle: Stadt Konstanz, Hauptamt – Statistik und Steuerungsunterstützung (Auswertung Auszug Melderegister)

* Bitte beachten Sie zur Einteilung der Bezirke im Thurgau die Bemerkungen zur neuen Bezirkseinteilung ab Januar 2011 am Ende dieser Statistik-Info.

Wegzüge aus der Stadt Konstanz in die Schweiz seit 2006

In den Jahren 2006 bis 2008 sind die Zahlen der Wegzüge aus der Stadt Konstanz in die Schweiz, den Kanton Thurgau und die Gemeinde Kreuzlingen stetig angestiegen. 2009 war ein Rückgang zu verzeichnen. In den letzten drei Jahren pendelte diese Zahl zwischen 650 und 710 Wegzügen. Der weiterhin rege Wohnungsneubau im Bezirk Kreuzlingen lässt vermuten, dass diese relativ hohen Wegzugszahlen die nächsten Jahre gehalten werden. Die Zahl der Wegzüge in die Gemeinde Kreuzlingen ist im Vergleich zum Vorjahr auf 230 angestiegen, erreicht aber nicht die hohen Werte der Jahre 2007 bis 2009.



Quelle: Stadt Konstanz, Hauptamt – Statistik und Steuerungsunterstützung (Auswertung Auszug Melderegister)

Von allen aus Konstanz in die Schweiz gezogenen Personen sind in den vergangenen Jahren zwischen 55,2% und 60% in den Kanton Thurgau gezogen. Im Jahr 2011 lag dieser Anteil 2,2%-Punkte unter dem des Vorjahres.

Der Anteil derer, die in der Gemeinde Kreuzlingen ansässig wurden, unter denjenigen, die in den Kanton Thurgau gezogen sind, schwankte deutlich stärker und bewegte sich im selben Zeitraum zwischen 28,2% und 38%. Dieser Anteil war im Jahr 2011 mit plus 7,1%-Punkten deutlich höher als im Jahr zuvor.

Wegzüge aus der Stadt Konstanz in die Schweiz 2006-2011

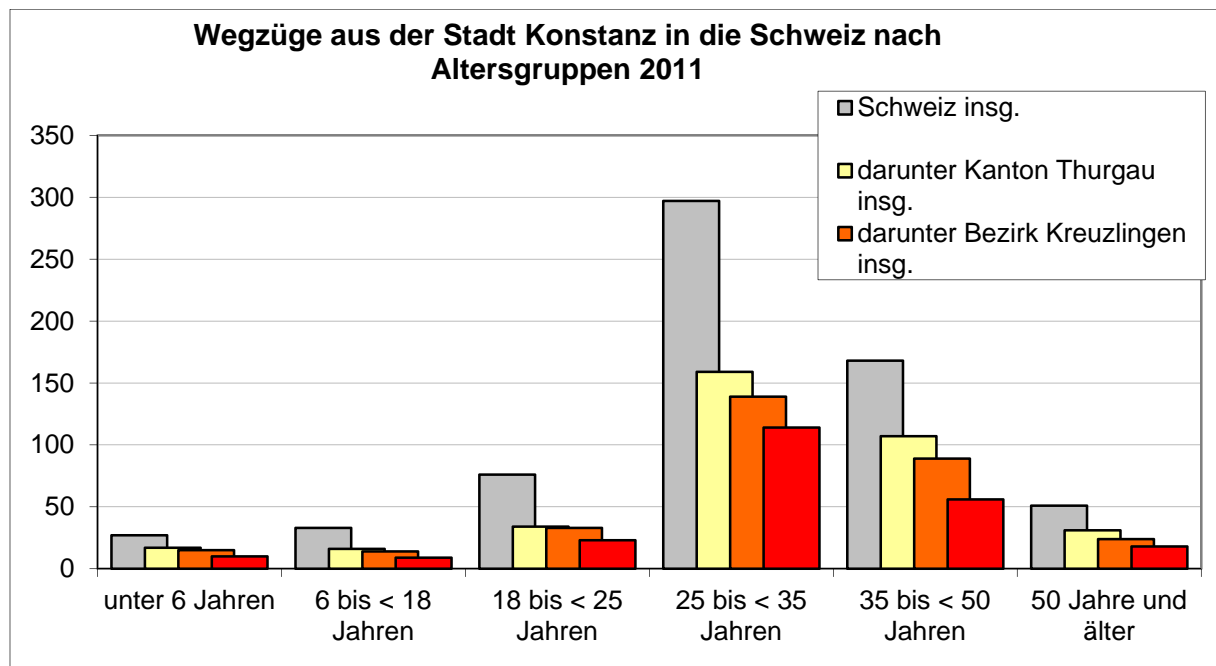
	2006	2007	2008	2009	2010	2011
Wegzüge in die Schweiz insgesamt	542	700	783	658	709	652
davon Wegzüge in den Kanton Thurgau	303	420	432	387	411	364
darunter Wegzüge nach Kreuzlingen	198	260	270	250	200	230
Anteil an Wegzügen in die Schweiz insgesamt						
Wegzüge in den Kanton Thurgau	55,9%	60,0%	55,2%	58,8%	58,0%	55,8%
darunter Wegzüge nach Kreuzlingen	36,5%	37,1%	34,5%	38,0%	28,2%	35,3%

Quelle: Stadt Konstanz, Hauptamt – Statistik und Steuerungsunterstützung (Auswertung Auszug Melderegister)

Wegzüge aus der Stadt Konstanz in die Schweiz nach Altersgruppen

Der deutliche Großteil derer, die im Jahr 2011 aus Konstanz in die Schweiz gezogen sind, war zwischen 25 und unter 35 Jahren alt. Auch unter den Wegzügen in den Kanton Thurgau, den Bezirk Kreuzlingen und die Gemeinde Kreuzlingen machte diese Altersgruppe den jeweils größten Anteil aus.

Sehr junge Personen (unter sechs Jahren) und Personen von sechs bis unter 18 Jahren waren 2011 kaum unter denjenigen, die in die Schweiz gezogen sind, zu verzeichnen.



Quelle: Stadt Konstanz, Hauptamt – Statistik und Steuerungsunterstützung (Auswertung Auszug Melderegister)

Wegzüge in die Schweiz nach Altersgruppen 2011

in Alter von ... bis ... Jahre	Schweiz insg.	Thurgau		
		Insg.	Bezirk Kreuzlingen	
			insg.	Gemeinde Kreuzlingen
unter 6 Jahren	27	17	15	10
6 bis < 18 Jahren	33	16	14	9
18 bis < 25 Jahren	76	34	33	23
25 bis < 35 Jahren	297	159	139	114
35 bis < 50 Jahren	168	107	89	56
50 Jahre und älter	51	31	24	18
insgesamt	652	364	314	230

Quelle: Stadt Konstanz, Hauptamt – Statistik und Steuerungsunterstützung (Auswertung Auszug Melderegister)

In der Altersstruktur der Personen, die aus Konstanz in die Schweiz gezogen sind, zeigen sich in den letzten vier Jahren kaum Veränderungen. Die Anteile der unter 6 Jährigen, der 6 bis unter 18 Jährigen sowie der 50 bis unter 65 Jährigen und der Personen ab 65 Jahren sind konstant sehr gering. Die Gruppe der 25 bis unter 35 Jährigen machte in den letzten Jahren mit 39% bis 46% jeweils den Großteil der in die Schweiz gezogenen Personen aus. 2011 lag der Anteil dieser Gruppe, ebenso wie der der 18 bis unter 25 Jährigen, über denen der Vorjahre. Die Altersgruppe der 35 bis unter 50 Jährigen machte mit 26% bis 32% ebenfalls einen großen Anteil der Wegzüge in die Schweiz aus, ihr Anteil lag jedoch unter denen der vorherigen Jahre.

Wegzüge in die Schweiz nach Altersgruppen 2008 bis 2011

in Alter von ... bis ... Jahre	2008		2009		2010		2011	
unter 6 Jahren	35	4%	32	5%	35	5%	27	4%
6 bis <18 Jahren	61	8%	45	7%	64	9%	33	5%
18 bis <25 Jahren	59	8%	72	11%	80	11%	76	12%
25 bis <35 Jahren	318	41%	258	39%	282	40%	297	46%
35 bis <50 Jahren	247	32%	187	28%	196	28%	168	26%
50 bis <65 Jahren	49	6%	57	9%	47	7%	45	7%
65 Jahre und älter	14	2%	7	1%	5	1%	6	1%
insgesamt	783	100%	658	100%	709	100%	652	100%

Quelle: Stadt Konstanz, Hauptamt – Statistik und Steuerungsunterstützung (Auswertung Auszug Melderegister)

Unter den Wegzügen aus der Stadt Konstanz in den Kanton Thurgau zeigt sich für das Jahr 2011 ein deutlicher Anstieg des Anteils der 25 bis unter 35 Jährigen. Mit 44% lag ihr Anteil 2011 um 10%-Punkte höher als in den Vorjahren. Diese Altersgruppe macht auch weiterhin gemeinsam mit der der 35 bis unter 50 Jährigen den stärksten Anteil an den Wegzügen in den Thurgau aus. Der Anteil der 6 bis unter 18 Jährigen hingegen liegt mit 4% deutlich unter den Anteilen, die diese Gruppe in den Vorjahren ausmachte (10% bis 12%). Die Anteile der unter 6 Jährigen, der 18 bis unter 25 Jährigen sowie der 50 bis unter 65 Jährigen und derjenigen ab 65 Jahren liegen relativ konstant auf einem niedrigen Niveau.

Wegzüge in den Kanton Thurgau nach Altersgruppen 2008 bis 2011

in Alter von ... bis ... Jahre	2008		2009		2010		2011	
unter 6 Jahren	25	6%	19	5%	25	6%	17	5%
6 bis <18 Jahren	44	10%	37	10%	49	12%	16	4%
18 bis <25 Jahren	36	8%	48	12%	40	10%	34	9%
25 bis <35 Jahren	141	33%	123	32%	140	34%	159	44%
35 bis <50 Jahren	148	34%	115	30%	124	30%	107	29%
50 bis <65 Jahren	31	7%	43	11%	30	7%	28	8%
65 Jahre und älter	7	2%	2	1%	3	1%	3	1%
insgesamt	432	100%	387	100%	411	100%	364	100%

Quelle: Stadt Konstanz, Hauptamt – Statistik und Steuerungsunterstützung (Auswertung Auszug Melderegister)

Unter den Wegzügen in die Gemeinde Kreuzlingen sind ebenfalls weiterhin die Altersgruppen der 25 bis unter 35 Jährigen und der 35 bis unter 50 Jährigen diejenigen, die die beiden größten Anteile ausmachen. Der Anteil der 25 bis unter 35 Jährigen ist im Vergleich zu den Vorjahren nochmals deutlich auf nun 50% angestiegen. Deutlich gesunken sind im Vergleich zu den Jahren 2008 bis 2010 die Anteile der 6 bis unter 18 Jährigen und der 35 bis unter 50 Jährigen. Die Anteile der unter 6 Jährigen, der 18 bis 25 Jährigen sowie der 50 bis unter 65 Jährigen blieben relativ konstant niedrig, Personen ab 65 Jahren sind im Jahr 2011 keine aus Konstanz in die Nachbarstadt Kreuzlingen gezogen.

Wegzüge in die Gemeinde Kreuzlingen nach Altersgruppen 2008 bis 2011

in Alter von ... bis ... Jahre	2008		2009		2010		2011	
unter 6 Jahren	14	5%	11	4%	12	6%	10	4%
6 bis <18 Jahren	27	10%	27	11%	21	11%	9	4%
18 bis <25 Jahren	24	9%	32	13%	18	9%	23	10%
25 bis <35 Jahren	96	36%	84	34%	79	40%	114	50%
35 bis <50 Jahren	85	31%	71	29%	59	30%	56	24%
50 bis <65 Jahren	22	8%	23	9%	10	5%	18	8%
65 Jahre und älter	2	1%	1	0%	1	1%	0	0%
insgesamt	270	100%	249	100%	200	100%	230	100%

Quelle: Stadt Konstanz, Hauptamt – Statistik und Steuerungsunterstützung (Auswertung Auszug Melderegister)

Neue Bezirkseinteilung im Kanton Thurgau seit Januar 2011

Bis zum Jahr 2010 gliederte sich der Kanton Thurgau in die acht Bezirke Arbon, Bischofzell, Diessenhofen, Frauenfeld, Kreuzlingen, Münchwilen, Steckborn und Weinfelden. Mit dem Inkrafttreten der neuen eidgenössischen Strafprozessordnung, Jugendstrafprozessordnung und Zivilprozessordnung zum 1. Januar 2011 wurde eine Änderung der Behördenstruktur erforderlich, die im Kanton Thurgau eine Anpassung der herkömmlichen Bezirkseinteilung nötig machte. Das Thurgau wurde darum zum Januar 2011 neu in die fünf Bezirke Arbon, Frauenfeld, Kreuzlingen, Münchwilen und Weinfelden eingeteilt, die nunmehr über eine ausgewogene und ausreichende Größe verfügen und die Anforderungen an die Gerichts- und Wahlkreise erfüllen. Dem neuen Bezirk Kreuzlingen sind nun zusätzlich die Gemeinden Raperswil (396 Einwohner) und Salenstein (1.278 Einwohner) – beide ehemals Bezirk Steckborn – zugeteilt. Damit ist der Bezirk Kreuzlingen relativ konstant geblieben.

Bezirkseinteilung des Kantons Thurgau bis 2010 mit acht Bezirken



Quelle: Dienststelle für Statistik Kanton Thurgau,
[http://www.statistik.tg.ch/image.cfm?image=/pictures/tg_gem_alt.jpg&title=Bezirkseinteilung alt](http://www.statistik.tg.ch/image.cfm?image=/pictures/tg_gem_alt.jpg&title=Bezirkseinteilung%20alt)

* Stand der Einwohnerzahlen: 31.12.2010;
 Quelle: http://www.statistik.tg.ch/documents/Neue_Bezirkseinteilung_Bev2010.pdf

Stadt Konstanz
Hauptamt
Statistik und Steuerungsunterstützung
Kanzleistr. 15
78462 Konstanz
Tel. (07531) 900-280/-281

Email: baier@stadt.konstanz.de
koehlerM@stadt.konstanz.de
Internet: www.statistik.konstanz.de