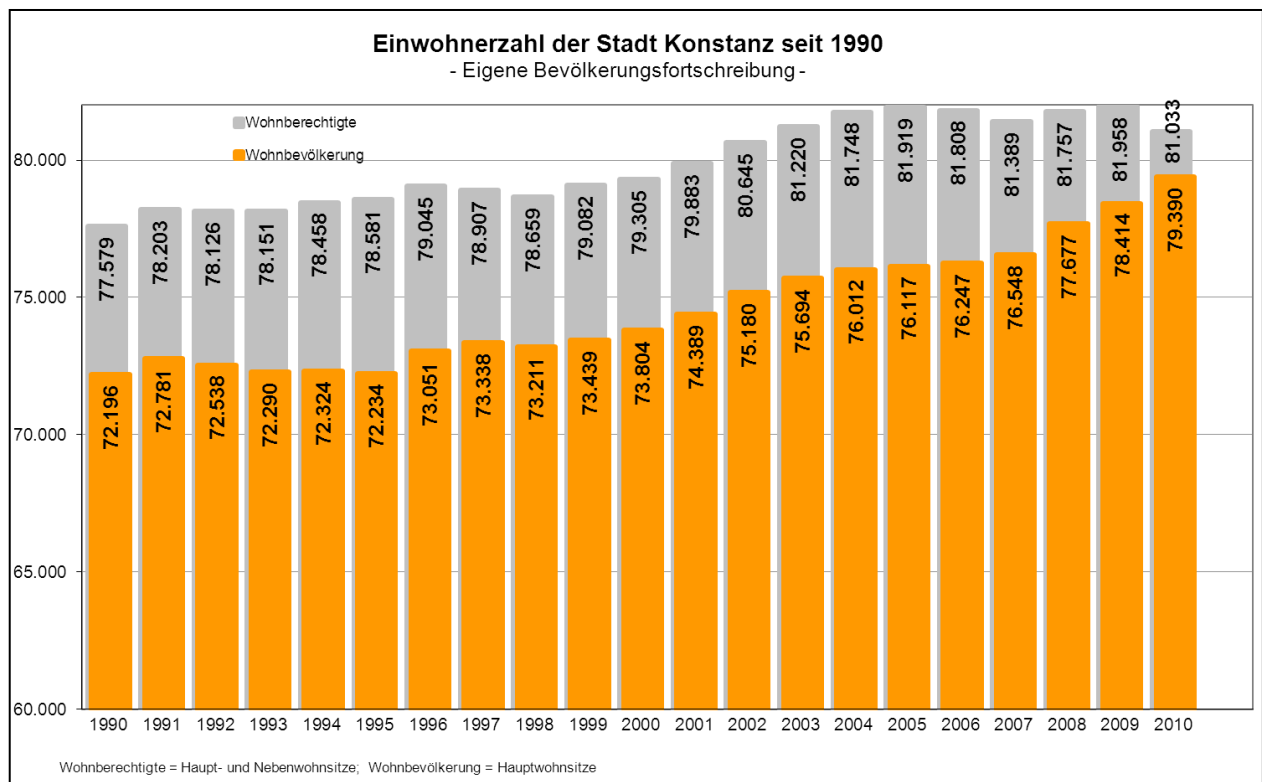


## Bevölkerungswachstum in Konstanz

Die Wohnbevölkerung (Hauptwohnsitz) der Stadt Konstanz ist in den letzten Jahren stetig angestiegen. Während im Jahr 2009 noch 78.414 Personen mit Hauptwohnsitz in Konstanz lebten, waren es 2010 79.390, was einem Zuwachs von 976 Personen entspricht.

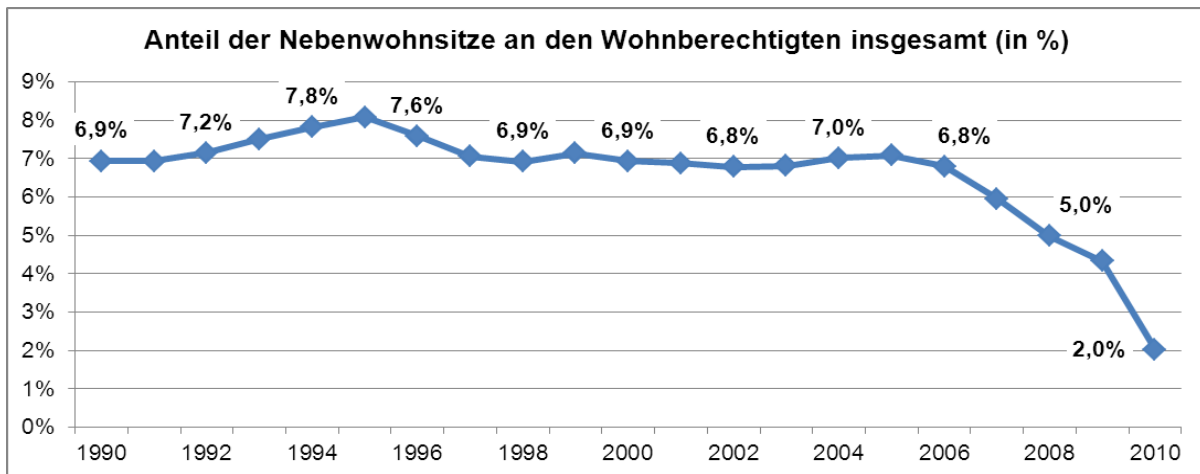
Rückläufig ist hingegen die Zahl der Nebenwohnsitze und damit auch die Zahl der Wohnberechtigten (Haupt- und Nebenwohnsitze). Die Wohnberechtigten sind zwischen 2009 und 2010 von 81.958 auf 81.033 Personen gesunken, dies entspricht einem Rückgang von 925 Personen.



Quelle: Stadt Konstanz, Hauptamt - Statistik und Steuerungsunterstützung  
(Eigene Bevölkerungsfortschreibung - Bestandstabelle)

Die zunehmende Annäherung der Zahl der Wohnberechtigten an der Zahl der Wohnbevölkerung ab dem Jahr 2006 ist auf den deutlichen Rückgang der Nebenwohnsitze zurückzuführen, die sich mit der Änderung der Zweitwohnungssteuer ergeben hat.

Zum 01.01.2006 trat die geänderte Fassung in Kraft. Nach dieser muss nahezu jeder, der in der Stadt Konstanz die Verfügungsgewalt über eine Zweitwohnung hat, eine anhand der Jahresrohmierte berechnete Steuer entrichten. Seitdem ist der Anteil der Nebenwohnsitze an den Wohnberechtigten insgesamt deutlich von 7,1% (2005) auf 2% (2010) gesunken. In absoluten Zahlen wird diese Entwicklung noch deutlicher: 2005 waren 5.802 Personen mit Nebenwohnsitz in Konstanz gemeldet – 2010 sind es nur noch 1.643, ein Rückgang um 70%.

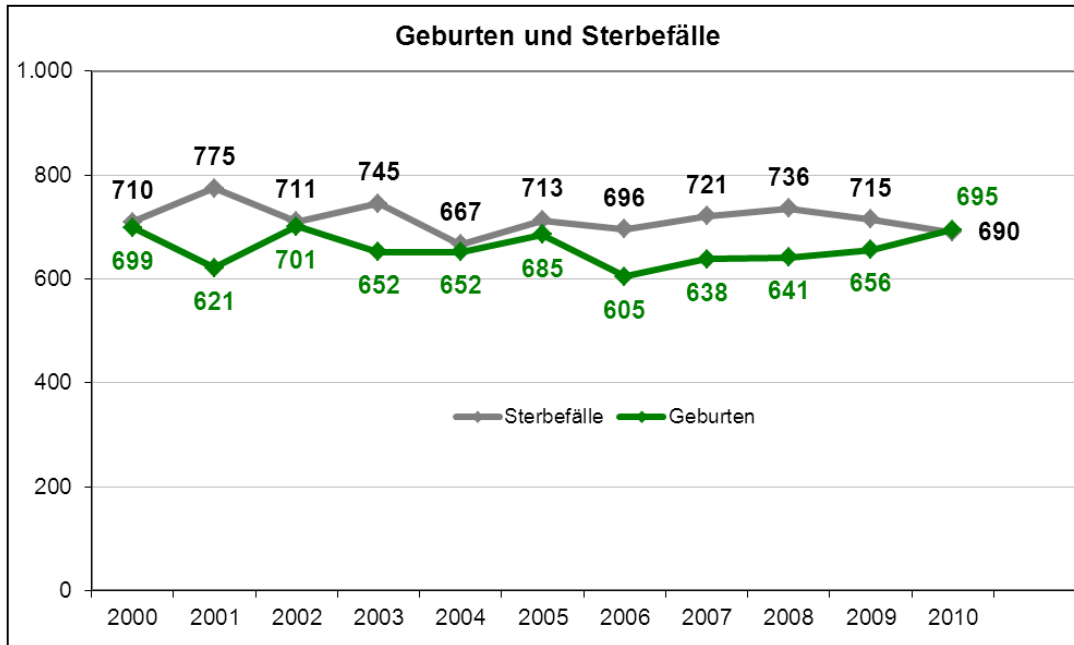


jeweils 31.12.	Wohnbevölkerung (Hauptwohnsitze)			Wohnberechtigte (Haupt- und Nebenwohnsitze)			Nebenwohnsitz	
	insgesamt	Veränderung geg. Vorjahr		insgesamt	Veränderung geg. Vorjahr		absolut	Anteil an Wohnberechtigten
		absolut	in %		absolut	in %		
1990	72.196	1.012	1,4%	77.579	1.259	1,6%	5.383	6,9%
1991	72.781	585	0,8%	78.203	624	0,8%	5.422	6,9%
1992	72.538	-243	-0,3%	78.126	-77	-0,1%	5.588	7,2%
1993	72.290	-248	-0,3%	78.151	25	0,0%	5.861	7,5%
1994	72.324	34	0,0%	78.458	307	0,4%	6.134	7,8%
1995	72.234	-90	-0,1%	78.581	123	0,2%	6.347	8,1%
1996	73.051	817	1,1%	79.045	464	0,6%	5.994	7,6%
1997	73.338	287	0,4%	78.907	-138	-0,2%	5.569	7,1%
1998	73.211	-127	-0,2%	78.659	-248	-0,3%	5.448	6,9%
1999	73.439	228	0,3%	79.082	423	0,5%	5.643	7,1%
2000	73.804	365	0,5%	79.305	223	0,3%	5.501	6,9%
2001	74.389	585	0,8%	79.883	578	0,7%	5.494	6,9%
2002	75.180	791	1,1%	80.645	762	1,0%	5.465	6,8%
2003	75.694	514	0,7%	81.220	575	0,7%	5.526	6,8%
2004	76.012	318	0,4%	81.748	528	0,7%	5.736	7,0%
2005	76.117	105	0,1%	81.919	171	0,2%	5.802	7,1%
2006	76.247	130	0,2%	81.808	-111	-0,1%	5.561	6,8%
2007	76.548	301	0,4%	81.389	-419	-0,5%	4.841	5,9%
2008	77.677	1.129	1,5%	81.757	368	0,5%	4.080	5,0%
2009	78.414	737	0,9%	81.958	201	0,2%	3.544	4,3%
2010	79.390	976	1,2%	81.033	-925	-1,1%	1.643	2,0%

Quelle: Stadt Konstanz, Hauptamt - Statistik und Steuerungsunterstützung  
(Eigene Bevölkerungsforschung - Bestandstabelle)

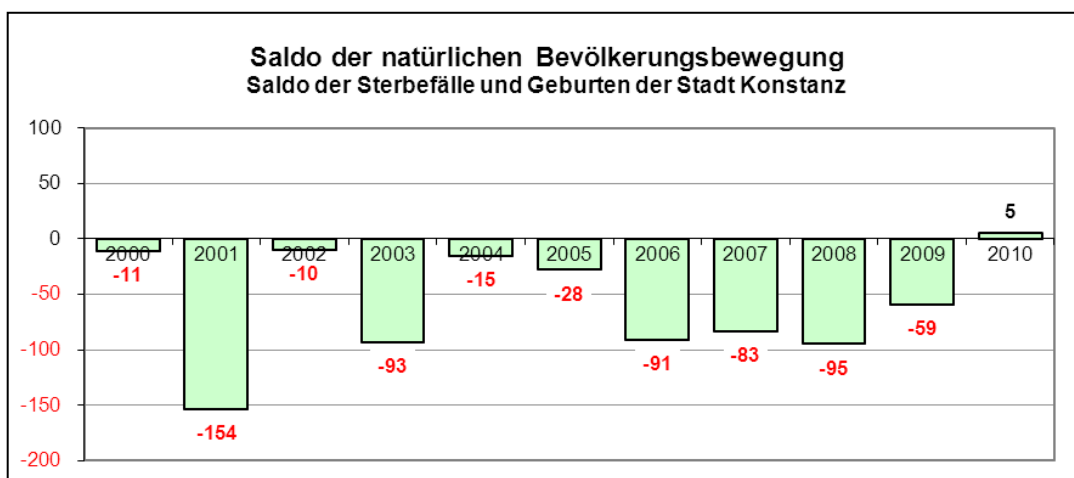
## Natürliche Bevölkerungsbewegung – Geburten und Sterbefälle

Sowohl die Zahl der Geburten, als auch die der Sterbefälle ist über die letzten zehn Jahre relativ konstant geblieben. Durchschnittlich liegt die Zahl der Geburten seit 2000 bei 659 Kindern pro Jahr, gestorben sind pro Jahr durchschnittlich 716 Personen.



Quelle: Stadt Konstanz, Hauptamt - Statistik und Steuerungsunterstützung  
(Eigene Bevölkerungsfortschreibung - Bewegungstabelle Jahresstatistik)

In den Jahren 2000 bis 2009 lagen die Zahlen der Sterbefälle über denen der Geburten, 2010 war in der natürlichen Bevölkerungsbewegung ein geringes Plus von 5 Personen zu verzeichnen. Die steigende Zahl der Wohnbevölkerung kann somit nicht durch natürliche Bevölkerungsbewegung zustande kommen, sondern muss durch Außenwanderung verursacht werden.



Quelle: Stadt Konstanz, Hauptamt - Statistik und Steuerungsunterstützung  
(Eigene Bevölkerungsfortschreibung - Bewegungstabelle)

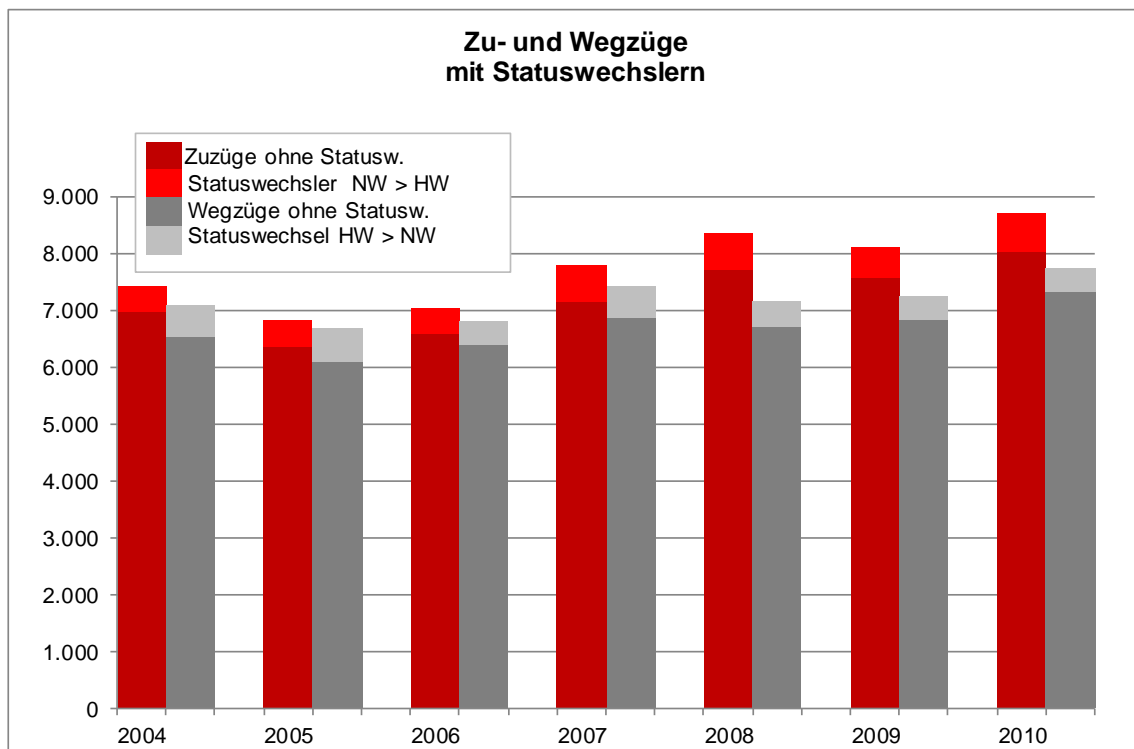
## Zu- und Wegzüge der Stadt Konstanz (Außenwanderung)

Innerhalb der letzten zehn Jahre sind konstant mehr Personen nach Konstanz zugezogen, als von hier weggezogen. Durchschnittlich weist die Stadt einen Wanderungsgewinn von 603 Personen (Wohnbevölkerung) pro Jahr auf.

Die in der Außenwanderungsstatistik ausgewiesenen Zu- und Wegzüge beinhalten nicht nur „echte“ Zu- bzw. Wegzüge von außen, sondern auch Umwandlungen des Wohnstatus von in Konstanz gemeldeten Personen. Dieser Wechsel des Wohnstatus von Nebenwohnsitzen in Hauptwohnsitze bzw. umgekehrt von Haupt- zu Nebenwohnsitz wird als Statuswechsel bezeichnet. Die Statuswechsler bei den Zuzügen haben ihren Nebenwohnsitz (NW) in einen Hauptwohnsitz (HW) umgewandelt. Umgekehrt die Statuswechsler bei den Wegzügen haben ihren Hauptwohnsitz in Konstanz in einen Nebenwohnsitz umgewandelt und gleichzeitig in einer anderen Gemeinde ihren neuen Hauptwohnsitz angemeldet.

Im Jahr 2010 sind insgesamt 8.730 Personen nach Konstanz zugezogen, darunter 678 Statuswechsler. Die Zuzüge im Jahr 2010 sind damit, sowohl mit als auch ohne Statuswechsler, die höchste Zahl an Zuwanderern innerhalb der letzten zehn Jahre. Mit beigetragen zu dieser Entwicklung hat auch die wachsende Zahl von Statuswechslern bei den Zuzügen: 2010 waren es 678, dies sind 57% mehr als 2006 mit 431. Der Anteil der Statuswechsler an den Zuzügen insgesamt ist allerdings gering (6-8%).

Die Zahl der Wegzüge lag 2010 bei 7.762 Personen, darunter 416 Statuswechsler. Auch sie hat damit einen Höchststand erreicht.



HW = Hauptwohnsitz; NW = Nebenwohnsitz

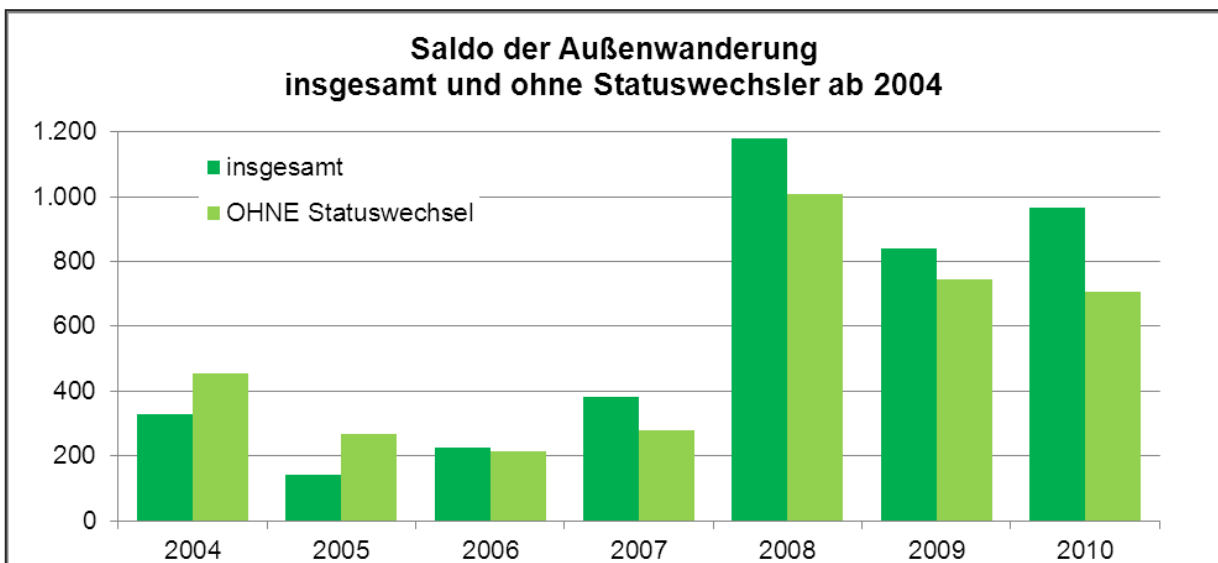
Quelle: Stadt Konstanz, Hauptamt - Statistik und Steuerungsunterstützung  
(Eigene Bevölkerungsfortschreibung - Bewegungstabelle Jahresstatistik)

### Außenwanderung in Konstanz - Zu- und Wegzüge unter Berücksichtigung der Statuswechsler

	Zuzüge			Wegzüge			Saldo	
	Zuzüge insgesamt	darunter Statusw. von NW in HW	Zuzüge OHNE Statusw.	Wegzüge insgesamt	darunter Statusw. von HW in NW	Wegzüge OHNE Statusw.	insgesamt	OHNE Statusw.
<b>2004</b>	<b>7.437</b>	439	6.998	<b>7.110</b>	565	6.545	<b>327</b>	453
<b>2005</b>	<b>6.828</b>	447	6.381	<b>6.685</b>	573	6.112	<b>143</b>	269
<b>2006</b>	<b>7.030</b>	431	6.599	<b>6.805</b>	419	6.386	<b>225</b>	213
<b>2007</b>	<b>7.803</b>	647	7.156	<b>7.421</b>	545	6.876	<b>382</b>	280
<b>2008</b>	<b>8.355</b>	629	7.726	<b>7.176</b>	460	6.716	<b>1.179</b>	1.010
<b>2009</b>	<b>8.103</b>	522	7.581	<b>7.262</b>	427	6.835	<b>841</b>	746
<b>2010</b>	<b>8.730</b>	678	8.052	<b>7.762</b>	416	7.346	<b>968</b>	706

HW = Hauptwohnsitz; NW = Nebenwohnsitz

Quelle: Stadt Konstanz, Hauptamt - Statistik und Steuerungsunterstützung  
(Eigene Bevölkerungsfortschreibung - Bewegungstabelle Jahresstatistik)



Quelle: Stadt Konstanz, Hauptamt - Statistik und Steuerungsunterstützung  
(Eigene Bevölkerungsfortschreibung - Bewegungstabelle Jahresstatistik)

## **Außenwanderung nach Altersgruppen**

Interessant ist für die Stadt Konstanz nicht nur wie viele Menschen zu- und abwandern, sondern auch, um welche Altersgruppen es sich hierbei handelt. Im Folgenden wird die Außenwanderung insgesamt dargestellt – also inklusive der Statuswechsler.

Im Zeitvergleich ist die Altersstruktur der Aussenwanderung relativ gleichbleibend. Seit Jahren ist die Wohnbevölkerung im Alter von 18 bis unter 45 Jahre die räumlich mobilste Bevölkerungsgruppe. Wobei die meisten Zu- und Wegzüge bei den 18 bis unter 30jährigen verzeichnet werden - für den Hochschulstandort Konstanz ist dies nicht überraschend.

2010 entfallen 67% aller Zuzüge in die Stadt Konstanz auf die Altersgruppe der 18 bis unter 30jährigen. Über 65jährige (2,6% der Gesamtzuzüge) und 0 bis unter 6jährige (3,2% der Gesamtzuzüge) ziehen kaum nach Konstanz zu.

Auch in Bezug auf die Wegzüge aus der Stadt Konstanz sind die 18 bis unter 30jährigen mit einem Anteil von 62% die bedeutendste Altersgruppe. Auch hier spielen die Altersgruppen der über 65jährigen (2,5% der Gesamtwegzüge) und der 0 bis unter 6jährigen (3,7% der Gesamtwegzüge) kaum eine Rolle.

Die Altersgruppen der 0 bis unter 6jährigen und der 30 bis unter 45jährigen weisen für das Jahr 2010 einen negativen Wanderungssaldo auf. Aus diesen beiden Altersgruppen sind im letzten Jahr somit mehr Personen aus Konstanz weg gezogen, als hierher zugezogen sind. Die übrigen Altersgruppen weisen positive Wanderungssaldi auf. Der stärkste positive Saldo findet sich bei den 18 bis unter 30jährigen. Aus dieser Altersgruppe sind im Jahr 2010 1.102 Personen mehr nach Konstanz zugezogen, als weg gezogen sind.

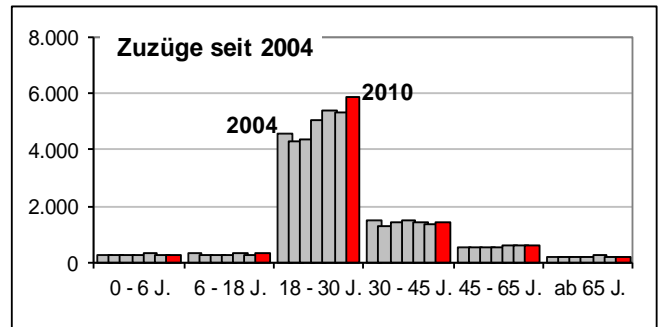
## Außenwanderung der Stadt Konstanz nach 6 Altersgruppen ab 2004

(Wohnbevölkerung )

im Alter von ... bis unter ... Jahre	2004	2005	2006	2007	2008	2009	2010
--------------------------------------	------	------	------	------	------	------	------

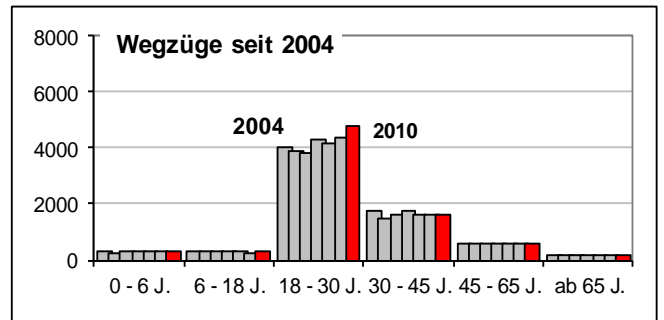
### Zuzüge

0 - 6 J.	276	246	241	289	305	291	270
6 - 18 J.	339	278	298	269	325	298	320
18 - 30 J.	4566	4.304	4.360	5.031	5.387	5.320	5.895
30 - 45 J.	1500	1.300	1.403	1.504	1.449	1.347	1.416
45 - 65 J.	570	514	524	517	620	616	602
ab 65 J.	186	186	204	193	269	231	227
<b>insg.</b>	<b>7437</b>	<b>6.828</b>	<b>7.030</b>	<b>7.803</b>	<b>8.355</b>	<b>8.103</b>	<b>8.730</b>



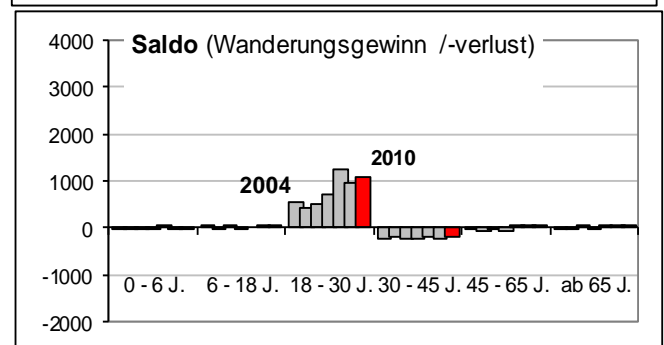
### Wegzüge

0 - 6 J.	300	272	282	327	285	292	289
6 - 18 J.	277	280	295	298	325	245	291
18 - 30 J.	4030	3.894	3.844	4.304	4.154	4.344	4.793
30 - 45 J.	1729	1.471	1.631	1.726	1.641	1.587	1.606
45 - 65 J.	586	578	558	568	575	588	589
ab 65 J.	188	190	195	198	196	206	194
<b>insg.</b>	<b>7110</b>	<b>6.685</b>	<b>6.805</b>	<b>7.421</b>	<b>7.176</b>	<b>7.262</b>	<b>7.762</b>



### Saldo (Wanderungsgewinn /-verlust) (Wanderungsgewinn /-verlust)

0 - 6 J.	-24	-26	-41	-38	20	-1	-19
6 - 18 J.	62	-2	3	-29	0	53	29
18 - 30 J.	536	410	516	727	1.233	976	1.102
30 - 45 J.	-229	-171	-228	-222	-192	-240	-190
45 - 65 J.	-16	-64	-34	-51	45	28	13
ab 65 J.	-2	-4	9	-5	73	25	33
<b>insg.</b>	<b>327</b>	<b>143</b>	<b>225</b>	<b>382</b>	<b>1.179</b>	<b>841</b>	<b>968</b>



Quelle: Stadt Konstanz, Hauptamt - Statistik und Steuerungsunterstützung (Eigene Bevölkerungsfortschreibung, Bewegungstabelle Jahresstat)

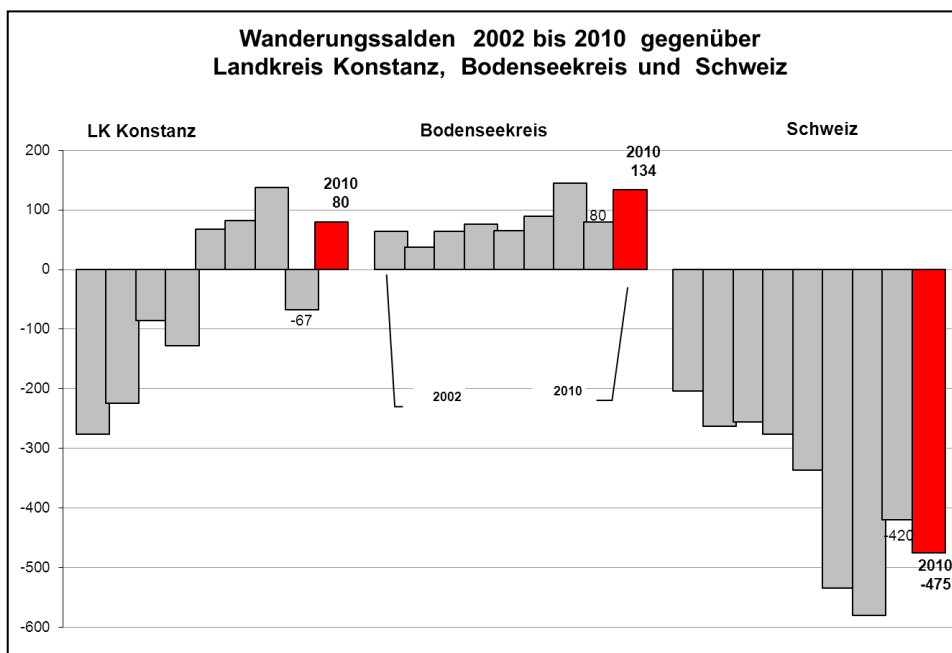
## Außenwanderung in den Nahbereich

Von besonderem Interesse für eine Stadt sind die Zu- und Wegzüge in den Nahbereich, da hier evtl. von den Kommunen beeinflusste Faktoren eine Rolle spielen. Im Folgenden werden die Außenwanderungsgewinne/-verluste der Stadt Konstanz in den Landkreis Konstanz, den Bodenseekreis sowie die angrenzende Schweiz betrachtet, wobei in dieser Statistik für die Schweiz keine Differenzierung nach Kantonen vorgenommen werden kann.

Wegzüge in den Landkreis Konstanz machten 2010 10,5% an den Gesamtwegzügen aus, der Anteil der Zuzüge von Personen aus dem Landkreis in die Stadt Konstanz betrug 10,3%. Insgesamt sind aus dem Landkreis Konstanz im Jahr 2010 mehr Personen nach Konstanz zugezogen, als aus Konstanz dorthin weggezogen sind. So wurde die Entwicklung der Wanderungsgewinne aus dem Landkreis nach nur einem Jahr mit Verlust wieder aufgegriffen.

Seit 2002 weist Konstanz durchgängig Gewinne aus dem Bodenseekreis auf. Der Anteil der Wegzüge in den Bodenseekreis beträgt 3,1% an der Gesamtzahl, der der Zuzüge 4,3%.

Wie bereits in den Vorjahren sind in die Schweiz auch 2010 deutlich mehr Menschen aus Konstanz weggezogen, als von dort nach Konstanz zugezogen sind. Wegzüge in die Schweiz machen einen Anteil von 9,2% aus, die Zahl der Zuzüge aus der Schweiz entspricht lediglich einem Anteil von 2,7% an den Gesamtzuzügen.



Quelle: Stadt Konstanz, Hauptamt - Statistik und Steuerungsunterstützung  
(Eigene Bevölkerungsfortschreibung - Bewegungstabelle Jahresstatistik)

Stadt Konstanz  
Hauptamt  
Statistik und Steuerungsunterstützung  
Kanzleistr. 15  
78462 Konstanz  
Tel. (07531) 900-280/-281

Email: [baier@stadt.konstanz.de](mailto:baier@stadt.konstanz.de)  
[koehlerM@stadt.konstanz.de](mailto:koehlerM@stadt.konstanz.de)  
Internet: [www.Statistik.konstanz.de](http://www.Statistik.konstanz.de)