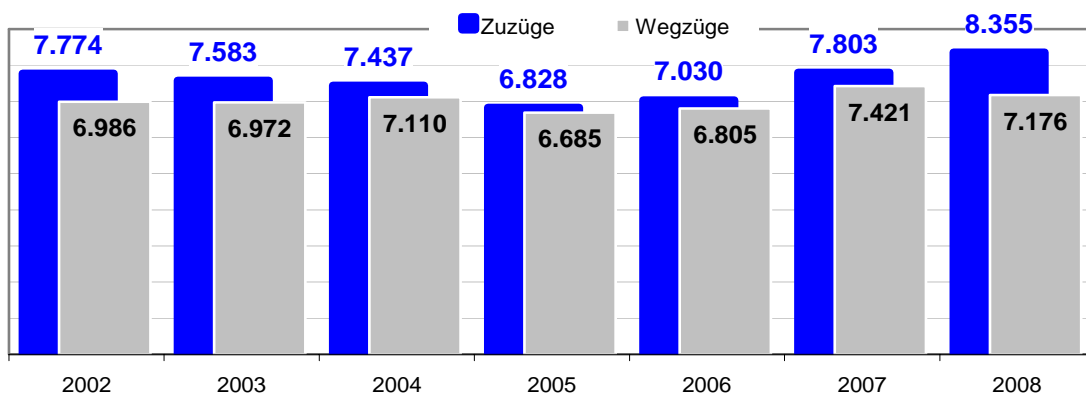


Aussenwanderung der Stadt Konstanz

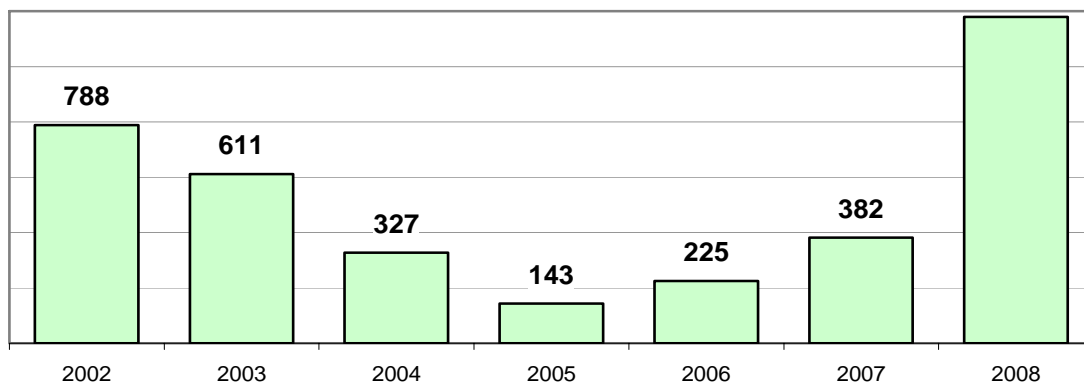
Die Auswertung der Daten aus der eigenen Bevölkerungsfortschreibung der Stadt Konstanz zeigen für das Jahr 2008 einige wichtige und interessante Entwicklungen:

Das Jahr 2008 schloss mit einem sehr hohen Aussenwanderungsgewinn von **1.179 Menschen** und ist mit einem Wert über 1.000 einzigartig in den letzten 20 Jahren. Insgesamt sind im Jahr 2008 8.355 Menschen nach Konstanz zugezogen und 7.176 Weggezogen.

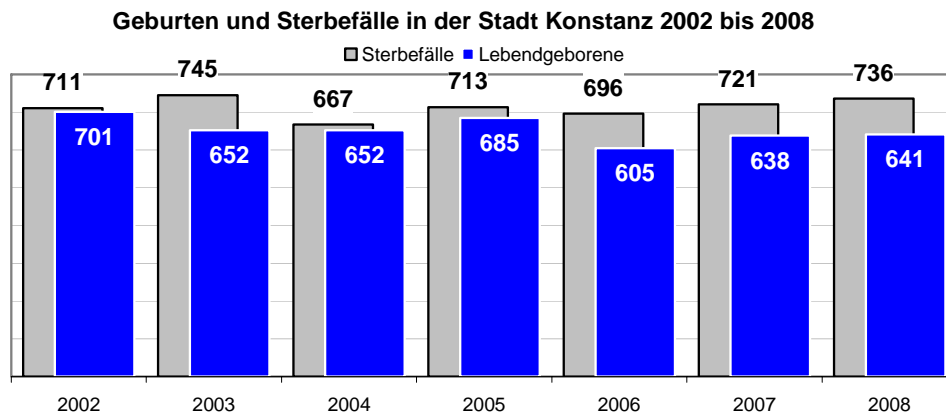
Aussenwanderung der Stadt Konstanz 2002 bis 2008



Saldo der Aussenwanderung 2002 bis 2008



Aufgrund dieser Zuwanderungsgewinne wächst die Bevölkerung der Stadt Konstanz. Die natürliche Bevölkerungsbewegung spielt nur eine untergeordnete Rolle, da Geburten bzw. Sterbefälle gerade ein Zehntel der Aussenwanderungsbewegungen ausmachen. Zum anderen hat Konstanz seit Jahren ein Geburtendefizit, d.h. die Zahl der Sterbefälle liegt über der Zahl der Geburten in Konstanz. Im Jahr 2008 lag das Geburtendefizit bei – 95.



Quelle: Stadt Konstanz, Hauptamt - Statistik und Steuerungsunterstützung (Eigene Bevölkerungsfortschreibung - Bewegungstabelle)

Insgesamt ist der Einwohnerbestand der Stadt Konstanz stetig angestiegen, die Zahl der Wohnbevölkerung (Hauptwohnsitze) stieg seit 2002 (75.180) um 2.497 Einwohner an. Im Jahr 2008 hatte Konstanz 77.677 Einwohner mit Erstwohnsitz, dies sind 1.129 mehr wie im Jahr 2007.¹

Altersstruktur der Zu- und Wegzüge

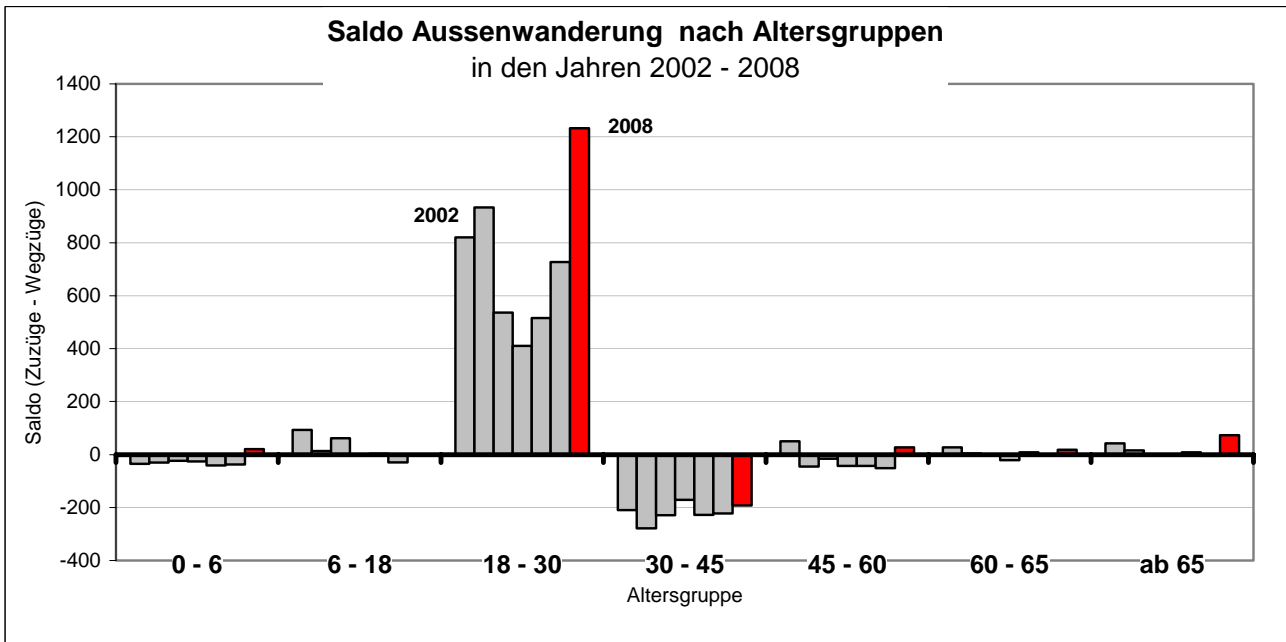
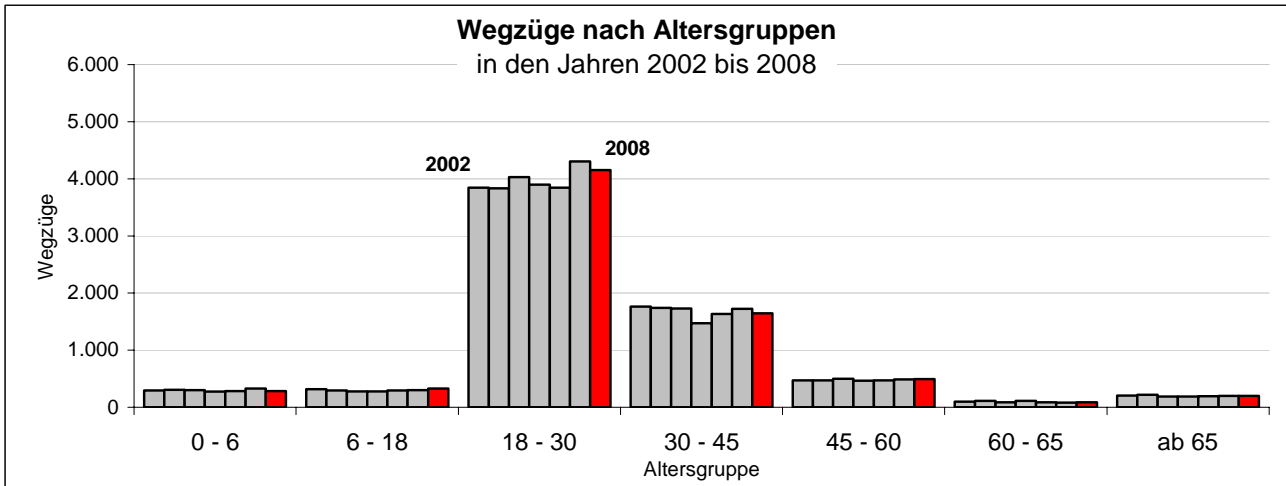
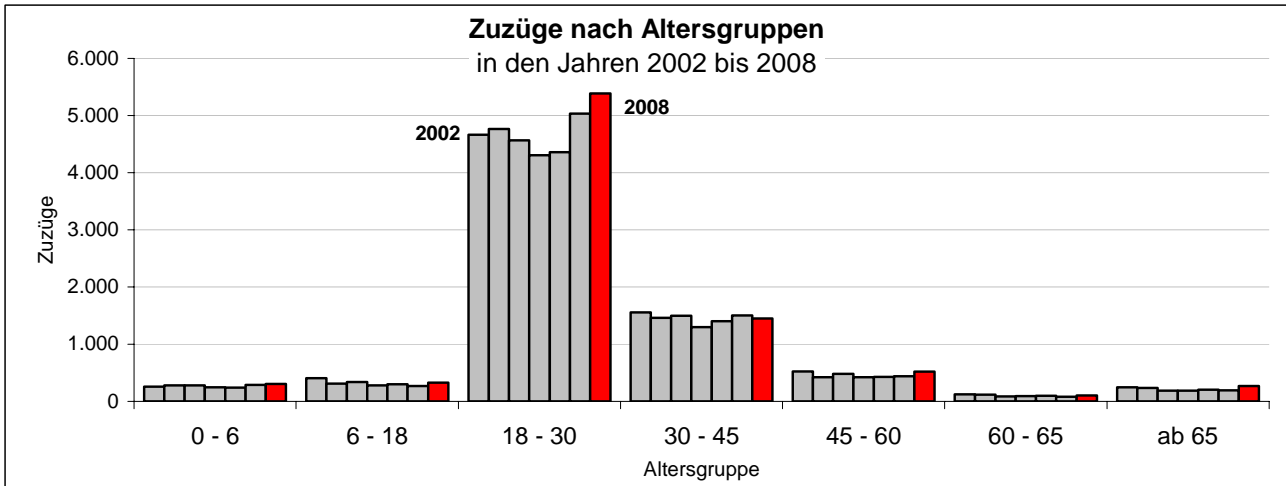
Die Zu- und Wegzüge in der Stadt Konstanz verteilen sich sehr ungleich auf die verschiedenen Altersgruppen. Im wesentlichen wird die Aussenwanderung geprägt von Menschen im Alter von 18-45 Jahren.

Allein auf die Altersgruppe der 18-30 Jährigen (mit einem sehr hohen Anteil an Studenten) entfallen 60 bis 65% aller Zu- und Wegzüge.

- Nahezu zwei Drittel (64,5%) aller Zuzüge nach Konstanz entfallen auf die Altersgruppe 18-30 mit hohem Anteil von Studenten,
- bei den Wegzügen entfallen nahezu 60% auf die Altersgruppe 18-30 Jahren.
- Im Jahr 2008 kamen **1.233 mehr 18-30-Jährige** nach Konstanz: Den 5.387 Zuzügen standen nur 4.154 Wegzüge gegenüber.
- In der **Altersgruppe 0 bis 6 Jahre** kamen **20 Kinder** mehr nach Konstanz als weggezogen sind. Dies ist seit 2002 der erste positive Wert in dieser Altersgruppe.
- Den größten Verlust entstand in der **Altersgruppe 30 bis 45 Jahre** mit dem negativen Saldo von **-192 Personen**.
- In der Altersgruppe **ab 65 Jahren** kamen im Jahr 2008 **73 Menschen** mehr nach Konstanz als weggezogen sind. Dies ist der höchste Wert seit 6 Jahren.

¹ Zusätzlich zu der mit Hauptwohnsitz in Konstanz lebenden Wohnbevölkerung, sind hier noch 4.080 Menschen mit mindestens einem Nebenwohnsitz gemeldet. Die Zahl der Nebenwohnsitze ist seit 2006 (Satzungsänderung zur Zweitwohnsitzsteuer) rückläufig.

Aussenwanderung der Stadt Konstanz nach Altersgruppen in den Jahren 2002 bis 2008



Quelle: Stadt Konstanz, Hauptamt - Statistik und Steuerungsunterstützung (Eigene Bevölkerungsfortschreibung, Bewegungstabelle)

Aussenwanderung in die Region

Die Aussenwanderung ist im wesentlichen bestimmend für die Entwicklung der Einwohnerzahl der Stadt Konstanz. Etwa drei Viertel der Aussenwanderung entfallen auf weiter entfernte Regionen. Immerhin ca. ein Viertel der Aussenwanderung sind Zu- und Wegzüge in bzw. aus der näheren Region.

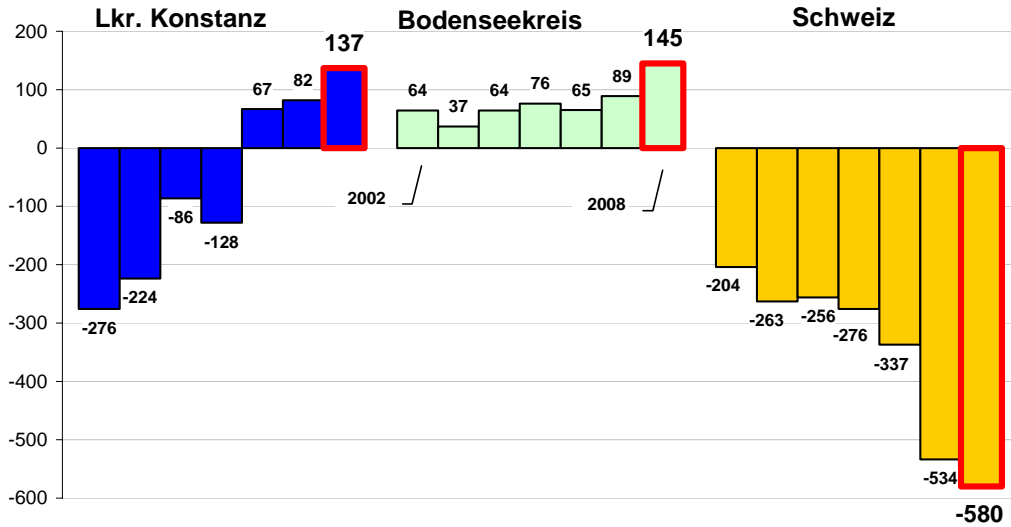
Als Region wird hier der Landkreis Konstanz, der Bodenseekreis sowie die Schweiz² definiert. Die Zu- und Wegzüge in bzw. aus diesen drei Gebieten weisen sehr unterschiedliche Entwicklungen auf.

- **Landkreis Konstanz:**
Nach z.T. deutlichen Wanderungsverlusten an die Orte im Landkreis in den Jahren bis 2005, sind seit 2006 steigende Zuwanderungsgewinne aus dem Landkreis Konstanz zu verzeichnen: Im Jahr 2008 ein Plus von 137 Personen.
- **Bodenseekreis:**
Gegenüber dem Bodenseekreis verzeichnet die Stadt seit Jahren Wanderungsgewinne, im Jahr 2008 mit + 145 den höchsten.
Insgesamt sind seit 2002 540 Menschen mehr zugezogen als weggezogen sind (Zuzüge insg.: 2.084, Wegzüge insg.:1.544 Personen).
- **Schweiz:**
Gravierend ist für die Stadt Konstanz die Negativbilanz von 580 Menschen (Saldo), die 2008 in die Schweiz zogen. Dies ist nach dem hohen negativen Wert im Jahr 2007 (-534) nochmals eine Steigerung.

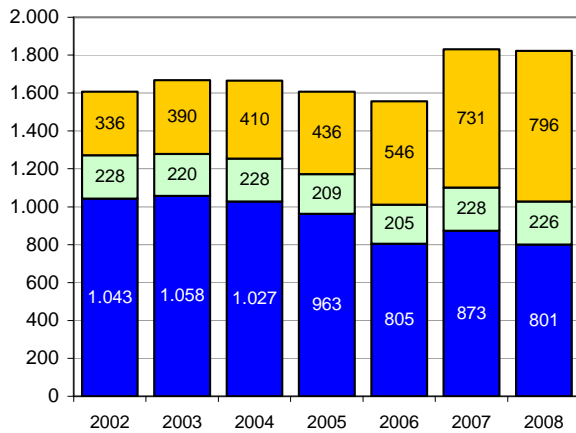
² Erhebungstechnisch ist es in der Bewegungsstatistik nicht möglich zwischen einzelnen Ziel-/ Herkunftsregionen in der Schweiz zu unterscheiden.

Wanderungssalden der Stadt Konstanz in die Region

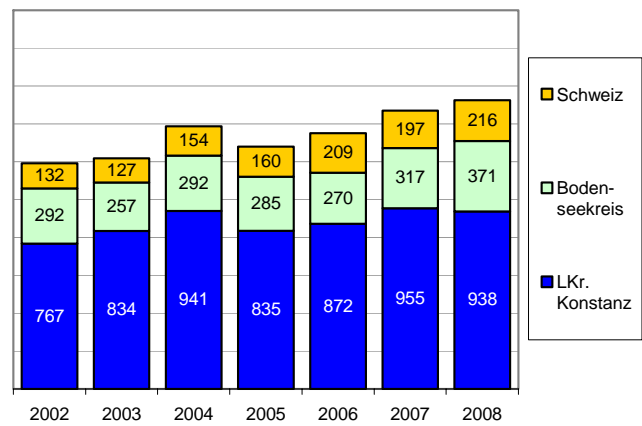
- Landkreis Konstanz, Bodenseekreis und Schweiz -
in den Jahren 2002 bis 2008



Wegzüge aus Konstanz in die Region 2002 bis 2008



Zuzüge aus der Region nach Konstanz 2002 bis 2008



Quelle: Stadt Konstanz, Hauptamt - Statistik und Steuerungsunterstützung (Eigene Bevölkerungsfortschreibung - Bewegungstabelle)

Stadt Konstanz
Hauptamt
Statistik und Steuerungsunterstützung
Kanzleistr. 15
78462 Konstanz
Tel. (07531) 900-280/-281

eMail: baier@stadt.konstanz.de
koehlerM@stadt.konstanz.de
www.statistik.konstanz.de